

ANADOLU HAYAT EMEKLİLİK A.Ş.

1 OCAK 2010 -31 MART 2010 ARA DÖNEM KONSOLİDE FAALİYET RAPORU

İÇİNDEKİLER

1. BÖLÜM SUNUŞ

- 1.1 DÜNYA VE TÜRKİYE EKONOMİSİ
- 1.2 TARİHSEL GELİŞİM
- 1.3 ANA SÖZLEŞME DEĞİŞİKLİKLERİ
- 1.4 ORTAKLIK YAPISI VE PAYLARA AİT BİLGİLER
- 1.5 YÖNETİM KURULU BAŞKANI, ÜYELERİ VE DENETÇİLER
- 1.6 İŞLETMENİN FAALİYET KONUSU VE SEKTÖRDEKİ KONUMUNUN DEĞERLENDİRİLMESİ
- 1.7 KATEGORİLERİ İTİBARIYLA DÖNEM İÇİNDE ÇALIŞAN PERSONELİN ORTALAMA SAYISI
- 1.8 ORGANİZASYON ŞEMASI
- 1.9 İRTİBAT NOKTALARI VE İLETİŞİM BİLGİLERİ

2. BÖLÜM FİNANSAL BİLGİLER

- 2.1 SON BEŞ YILLIK DÖNEME İLİŞKİN ÖZET FİNANSAL BİLGİLER
- 2.2 MALİ BÜNYEYE İLİŞKİN GÖSTERGELER VE ORANLAR
- 2.3 31 MART 2010 ÖZET KONSOLİDE MALİ TABLOLARI

1. BİRİNCİ BÖLÜM : SUNUŞ

1.1 DÜNYA ve TÜRKİYE EKONOMİSİ:

Mart ayında, global piyasalar, Yunanistan'ın ekonomik durumunun netleşmesine ilişkin olumlu beklentiler, Asya ekonomilerinden gelen büyümeyi destekleyici veriler ile ABD hükümeti ve FED'in açıklamaları paralelinde değer kazanmıştır. Euro Bölgesi liderlerinin, Yunanistan'ın ciddi güçlüklerle karşılaşması durumunda Euro kullanan diğer ülkelerden koordineli kredi ve IMF'den para yardımı alacağını açıklaması, baskı altındaki piyasaları rahatlattı. Japonya Merkez Bankası'nın Aralık'ta uygulamaya başladığı kredi desteği programını bir misli artırdığını ve 10 trilyon Yen'den 20 trilyon Yen'e (220 milyar ABD dolarına) çıkardığını açıklaması da piyasalardaki olumlu havayı destekledi. Çin'de Şubat ayında ihracat ve ithalatın yıllık bazda beklentilerin üzerinde artması büyüme tarafında tahminlerin iyileşmesini sağladı. ABD'de Temsilciler Meclisi'nin sağlık sektörünün düzenlenmesini içeren yasa tasarısını onaylaması ve FED'in uzun süre kısa vadeli faiz oranlarını beklendiği gibi değiştirmeyerek %0-%0,25 aralığında bırakacağını vurgulaması piyasalardaki kazanımları destekledi.

TCMB Para Politikası Kurulu (PPK), Mart ayında da faiz oranlarını sabit tutmaya devam etti. Böylece borç alma faiz oranı %6,50, borç verme faiz oranı ise %9 seviyesini korudu. Toplantı sonrasında yapılan açıklamada her ne kadar faiz oranlarının mevcut koşullarda uzunca bir süre düşük seviyelerde tutulması gerekeceği teyit edilmişse de PPK, enflasyon beklentilerinde bozulma olması durumunda erken faiz artırımlarının gündeme gelebileceğini açık bir şekilde ifade etti.

Mart ayında TÜFE %0,58, ÜFE ise %1,94 artış kaydetti. Yıllık bazda TÜFE'nin artış hızı %10,13'ten %9,56'ya gerilerken, ÜFE'nin artış hızı %6,82'den %8,58'e yükseldi. Mart ayında enflasyona gıda fiyatlarının artış hızı 0,17 puan, haberleşme fiyatlarının artış hızı 0,16 puan, ulaştırma fiyatlarının artış hızı 0,10 puan, giyim ve ayakkabı fiyatlarının artış hızı ise 0,05 puan katkıda bulundu. Üretici fiyatlarındaki yüksek artışın, belli sektörlerin fiyatlama gücünün yükselmesi ve artmaya başlayan yurtiçi talep etkisiyle, tüketici fiyatlarını önümüzdeki dönemde baskı altına alması beklenmektedir.

Ocak ayında bir önceki yılın aynı ayına göre toplam sanayi üretimi %12,1 arttı. Takvim etkisinden arındırılmış verilere göre sanayi üretimindeki yıllık artış oranı %16,1 oldu. Mart ayında kapasite kullanım oranı geçen senenin aynı ayına göre 8,7 puan artarak %67,9 olarak gerçekleşti.

Yılın ilk iki ayında bütçe gelirleri %15,5 artarken, harcamalardaki artış oranı %0,7 oldu. Bunun neticesinde faiz dışı fazla 3,3 milyar TL'den 5,3 milyar TL'ye yükselirken, bütçe açığı 10,4 milyar TL'den 5,4 milyar TL'ye geriledi. Yılın ilk iki ayında vergi gelirlerinde baz yılı etkisi ve uygulamaya konan vergi ayarlamaları sebebiyle hızlı artış gözlenirken, faiz dışı harcamalarda ise geçen seneki artış trendinin kontrol altına alındığı görüldü.

GSYİH, 2009 yılının dördüncü çeyreğinde geçen senenin aynı dönemine göre %6 arttı. Böylece Türkiye ekonomisi, tüketim harcamalarındaki ve stoklardaki toparlanmanın etkisiyle dört çeyrek aradan sonra yeniden pozitif büyüme sergiledi. 2009 yılının tamamında Türkiye ekonomisi %4,7 daraldı.

Şubat ayında açıklanan olumlu bütçe performansı sonrasında Hazine Müsteşarlığı'nın 2010 yılı iç borç çevirme oranının planlanan %99,5 seviyesinin altında %90-95 aralığında gerçekleşeceğini belirtmesi ve enflasyon beklentilerindeki göreceli iyileşme ile gösterge devlet tahvili faiz oranları, Şubat ayındaki %8,99 seviyesinden Mart ayında %8,79 seviyesine geriledi. Hazine Müsteşarlığı'nın 13,6 milyar TL itfasının bulunduğu Mart ayında iç borç çevirme oranı %78,1 olarak gerçekleşti. İMKB 100 endeksi Mart ayını, global risk iştahındaki yükselişe katılarak %13,7 oranında artış ile tamamladı. Öte yandan Mart ayında TL ABD doları karşısında %1,3, Euro karşısında %2,2 oranında değer kazandı. Artan risk iştahı sebebiyle yurtdışı piyasaların yükseliş trendinde devam etmesi, Türk piyasalarını desteklemektedir.

1.2 TARİHSEL GELİŞİM:

1990

- Anadolu Hayat Sigorta A.Ş., Anadolu Anonim Türk Sigorta Şirketi tarafından yürütülmekte olan hayat sigortacılığı faaliyetlerini devralarak ülkemizin ilk hayat sigorta şirketi olarak kuruldu.

1991

- Ankara, Bursa, Adana ve İzmir’de Şube Müdürlüklerini açtı.

1992

- Geniş Kapsamlı Sağlık Sigortası poliçeleri düzenlemeye başladı.

1995

- “Geleceğin Sigortası”nda ilk süre sonu ödemeleri gerçekleştirdi.

1998

- Ankara Şube Müdürlüğü, İç Anadolu Bölge Müdürlüğü adını aldı.

1999

- KKTC’de hayat sigortacılığı faaliyetlerini yürütmek üzere Lefkoşa Şubelerini kurdu. Sirkeci ve Kadıköy Şube Müdürlüklerini açtı.

2000

- Anadolu Hayat Sigorta A.Ş. halka açılan ilk ve tek hayat sigortası şirketi oldu. Aralık ayında Türkiye İş Bankası iştiraklerinin de bulunduğu İş Kuleleri’ne taşındı.

2001

- “Herkes Birlikte Sigortası” ile Türkiye’de ilk kez yaş sınırı ve sağlıklı olma koşulları aranmadan sigorta yapılmasına olanak sağladı.
- Bursa, Adana, İzmir ve İstanbul’daki Şube Müdürlüklerini Marmara, Güney Anadolu, Ege, İstanbul 1. ve İstanbul 2. Bölge Müdürlükleri olarak yeniden yapılandırdı.

2002

- “Bireysel Emeklilik Yatırım ve Tasarruf Sistemi Kanunu”nun yayımlanmasının ardından, bu alanda faaliyet gösterebilmek amacıyla Bireysel Emeklilik Şirketine dönüşüm için başvuruda bulundu.

2003

- T.C. Başbakanlık Hazine Müsteşarlığı’na dönüşüm izninin verilmesinin ardından ruhsat aldı ve Anadolu Hayat Emeklilik A.Ş. unvanıyla faaliyete başladı.
- 27 Ekim tarihinde ilk bireysel emeklilik sözleşmesini düzenledi.

2004

- Bir ilki daha gerçekleştirerek, hiçbir sosyal güvencesi ve ek geliri olmayan ev hanımlarına ileri yaşta gelir sahibi olabilmelerini sağlayan “Ev Hanımları Emeklilik Planı”nı sundu.
- Yasal düzenlemeler gereği, sağlık sigortaları portföy ve faaliyetlerini Anadolu Anonim Türk Sigorta Şirketi’ne devretti.
- Bireysel emeklilik katkılarının ve hayat sigortaları primlerinin internet üzerinden ödenebilmesini sağladı.

ANADOLU HAYAT EMEKLİLİK A.Ş.

01 OCAK-31 MART 2010

ARA DÖNEM KONSOLİDE FAALİYET RAPORU

2005

- İştiraki olduğu Türkiye İş Bankası A.Ş. ile yürütmekte olduğu bankasürans çalışmaları kapsamına, acentelik sözleşmesi düzenlediği Türk Ekonomi Bankası A.Ş. (TEB) ve HSBC Bank A.Ş.'yi dahil etti.

2006

- T.C. Milli Eğitim Bakanlığı'nın desteğiyle, Çağdaş Yaşamı Destekleme Derneği (ÇYDD) ile birlikte, 8 yıl sürmesi planlanan "Geleceğin Sigortası Kızlarımız" adlı sosyal sorumluluk projesini başlattı.
- Bankasürans çalışmalarını Anadolubank A.Ş. ve TSKB A.Ş. ile imzaladığı acentelik sözleşmeleri ile genişletti.

2007

- Bireysel emeklilik sisteminde ilk emeklilerini verdi. İnternet sitesini yenileyerek, bireysel emeklilik hesapları işlemlerinin internet üzerinden yapılmasına olanak sağladı. Bank Pozitif A.Ş. ile acentelik anlaşması imzaladı.
- "Kadın Gözüyle Hayattan Kareler" adlı fotoğraf yarışmasını düzenledi.

2008

- Bireysel Emeklilik Planı ile birlikte "Tehlikeli Hastalık Teminatlı Hayat Sigortası", "Yıllık Hayat Sigortası" veya "Herkes Birikim Sigortası" ürünlerinden birini içeren BES+ paketlerinin satışına başladı.
- Mobil imza uygulamasını hayata geçirerek, müşterilerine internet ve cep telefonu ile bireysel emeklilik planına sahip olma fırsatı tanıyan ilk ve tek sigorta ve emeklilik şirketi oldu.
- Kredi karşılığı düzenlenen hayat sigortalarına bir yenisini ekleyerek, işgöremezlik teminatı içeren Kredi Destek Sigortasını ürün yelpazesine kattı.
- Bireysel emeklilik sisteminde 300 bin katılımcı sayısına ulaşan ilk emeklilik şirketi oldu.
- Fon büyüklüğünde 1 milyar TL'yi geçti.
- "Sahibinden Genç Fikirler" yarışmasını başlatarak, üniversite öğrencilerinin sektörel ilgili fikir yaratıcılıklarına olanak sundu.
- "Kadın Gözüyle Hayattan Kareler" adlı fotoğraf yarışmasının ikincisini düzenledi.

2009

- Bireysel emeklilik sisteminde 400 bin katılımcı sayısına ulaşan ilk emeklilik şirketi oldu.
- Sigorta Tahkim Sistemi'ne üye oldu.
- Kredi kartı müşterilerine yönelik Kredi Kartı Destek Sigortası satışına başladı.
- Bireysel emeklilik planı katkı paylarını teminat altına alan "BES+Destek" paketinin satışına başladı.
- Bireysel emeklilik müşterilerinin katkı payı ödemelerini ölüm, tehlikeli hastalık ve işgöremezlik durumlarında teminat altına alan "BES+Kritik+Destek" paketini satışa sundu.
- Bireysel Emeklilik Planlarına bir yenisi eklendi. "Usta Emeklilik Planı", Türkiye'de ilk defa uygulanan "Hayat Boyu Fon Değişim Modeli" (Fonmatik) ve "Otomatik Fon Dengeleme" fonksiyonlarıyla satışa sunuldu.
- "Müşteri Hizmetleri Merkezi" İstanbul İçerenköy'de faaliyet göstermeye başladı.
- "Kadın Gözüyle Hayattan Kareler" adlı fotoğraf yarışmasının üçüncüsünü düzenledi.

2010

- "Kadın Gözüyle Hayattan Kareler" adlı fotoğraf yarışmasının rekor sayıda katılımcıyla dördüncüsü düzenlendi.
- Herkes Birikim Sigortası'nın ismi 11 Ocak 2010 tarihinden itibaren "Herkes Hayat Sigortası" olarak değiştirildi.
- 29.01.2010 tarihli Emeklilik Gözetim Merkezi (EGM) verilerine göre toplam fon büyüklüğünde 2 milyar lira hedefini aştı.

1.3 ANA SÖZLEŞME DEĞİŞİKLİKLERİ:

Hesap dönemi içinde, Şirket ana sözleşmesinde herhangi bir değişiklik yapılmamıştır.

1.4 ORTAKLIK YAPISI ve PAYLARA AİT BİLGİLER:

31 Mart 2010 tarihi itibarıyla Şirket'in ödenmiş sermayesi 250.000.000 TL olup, tamamı ödenmiş her biri 1 Kr değerindeki 25.000.000.000 paydan ibarettir.

Sermayenin ortaklara göre dağılımı aşağıdaki gibidir:

	PAY TUTARI (TL)	PAY ORANI (%)
TÜRKİYE İŞ BANKASI A.Ş.	155.000.000	62
ANADOLU ANONİM TÜRK SİGORTA ŞTİ.	50.000.000	20
MİLLİ REASÜRANS T.A.Ş.	2.500.000	1
HALKA AÇIK	42.500.000	17
TOPLAM	250.000.000	100

250.000.000 TL tutarındaki sermayeyi temsil eden 25.000.000.000 payın 100.000.000 adedi (A) Grubu, kalan 24.900.000.000 adedi ise (B) Grubu'dur. Bilanço tarihi itibarıyla (A) Grubu payların tamamı ortaklardan Türkiye İş Bankası A.Ş.'ye aittir.

(A) Grubu pay sahiplerine, Yönetim Kurulu Üyeleri'nin seçimi dışında herhangi bir imtiyaz tanınmamıştır. Ana sözleşmeye göre sermaye artırımlarında, yeni (A) grubu pay ihdas edilemez.

Yönetim Kurulu Başkan ve Üyeleri ile Genel Müdür ve Yardımcılarının sahip oldukları Şirket hisseleri önemsiz düzeydedir.

2010 yılının ilk üç aylık dönemi içerisinde, Şirket sermayesinde herhangi bir değişiklik yapılmamıştır.

Şirketimiz sermayesinin %1'ine tekabül eden beheri 0,01 TL den 2.500.000.- TL nominal değerdeki 250.000.000 adet Fortis Bank A.Ş. hissesi 2010 yılı Mart ayı içinde İMKB'de satılmış olup satış sonrası bankanın Anadolu Hayat Emeklilik A.Ş.'de ortaklık payı kalmamıştır.

Kar Payı Dağıtımı:

29 Mart 2010 tarihinde gerçekleştirilen Ortaklar Olağan Genel Kurul Toplantısında, 2009 yılı karından tamamı nakit olmak üzere 55.000.000 TL (%22) tutarında kar payı dağıtılması kabul edilmiştir.

2009 yılı nakit kar paylarının dağıtımına 31 Mart 2010 tarihinde başlanmıştır. Ortaklara cari yıl içerisinde dağıtılmış nakit kar paylarına ilişkin bilgi aşağıdaki tabloda sunulmuştur.

DAĞITILAN KAR PAYI ORANI HAKKINDA BİLGİ				
PAY BAŞINA NAKİT TEMETTÜ BİLGİLERİ				
	GRUBU	TOPLAM NAKİT TEMETTÜ TUTARI (TL)	1 TL NOMİNAL DEĞERLİ HİSSEYE İSABET EDEN NAKİT TEMETTÜ	
			TUTARI (TL)	ORAN (%)
BRÜT	A	220.000	0,220000	22,0000
	B	54.780.000	0,220000	22,0000
	<u>TOPLAM</u>	55.000.000		
NET	A	187.000	0,187000	18,7000
	B	46.563.000	0,187000	18,7000
	<u>TOPLAM</u>	46.750.000		
ORTAKLARA DAĞITILAN NAKİT KAR PAYI TUTARI (TL)			ORTAKLARA DAĞITILAN NAKİT KAR PAYININ BAĞIŞLAR EKLENMİŞ NET DAĞITILABİLİR DÖNEM KARINA ORANI (%)	
55.000.000			72,56%	

1.5 YÖNETİM KURULU BAŞKANI, ÜYELERİ VE DENETÇİLER

29.03.2010 tarihinde yapılan Olağan Genel Kurulumuz tarafından seçilen yeni Yönetim Kurulu üyelerimiz aşağıda belirtilmiştir.

ADI SOYADI	GÖREVİ
Mahmut Magemizoğlu	Yönetim Kurulu Başkanı
Salih Kurtuluş	Yönetim Kurulu Başkan Vekili
Mete Uğurlu	Yönetim Kurulu Üyesi ve Genel Müdür
Dr. A. Yavuz Ege	Yönetim Kurulu Üyesi
Yalçın Sezen	Yönetim Kurulu Üyesi
Ömer Karakuş	Yönetim Kurulu Üyesi
A. Erdal Aral	Yönetim Kurulu Üyesi
Emre Duranlı	Yönetim Kurulu Üyesi
Nilgün İskender	Yönetim Kurulu Üyesi
Hüseyin Yağcı	Denetçi
Engin Ekşi	Denetçi

1.6 İŞLETMENİN FAALİYET KONUSU VE SEKTÖRDEKİ KONUMUNUN DEĞERLENDİRİLMESİ:

Anadolu Hayat Emeklilik A.Ş.'nin fiili faaliyet konusu, ferdi veya grup bireysel emeklilik faaliyetlerinde bulunmak, bu kapsamda emeklilik fonları kurmak, kuracağı fonlara ilişkin iç tüzüğü oluşturmak, emeklilik sözleşmeleri, gelir sigortası sözleşmeleri, portföy yönetimi sözleşmeleri, fon varlıklarının saklanması için saklayıcı ile saklama sözleşmeleri akdetmek; ferdi veya grup hayat ya da ölüm sigortaları ile bunlara bağlı kaza sigortaları, her türlü can sigortaları ve bütün bu sigortalara ilgili reasürans işlemleri yapmaktır.

Türkiye'nin ilk hayat sigortası şirketi Anadolu Hayat Emeklilik faaliyetlerine 1990 yılında başlamıştır.

Bireysel emeklilik ve hayat sigortası alanlarında faaliyet gösteren Anadolu Hayat Emeklilik, İstanbul'daki genel merkezi ve yurt çapında yaygın dağıtım ağıyla katma değeri yüksek ve kaliteli hizmet sunmayı sürdürmektedir.

Anadolu Hayat Emeklilik; İstanbul (2), Ankara, Adana, Bursa ve İzmir'de bulunan bölge müdürlükleri, İstanbul'da bulunan Müşteri Hizmetleri Merkezi, Kuzey Kıbrıs Türk Cumhuriyeti'ndeki şubesi, direkt satış ekibi ve 350'ye ulaşan acentesiyle ürünlerini müşterileriyle buluşturmaktadır.

Anadolu Hayat Emeklilik ülkemizdeki en yaygın bankasürans ağına sahiptir. Şirketimiz; Türkiye İş Bankası, HSBC, TEB, Anadolubank, Türkiye Sınai Kalkınma Bankası ve Bankpozitif'in yaklaşık 1.900 şubesini, hizmet sürecinin temel dağıtım kanalı olarak kullanmaktadır.

31 Mart 2010 tarihi itibarıyla, Şirket'in kurucusu olduğu 17 adet Bireysel Emeklilik Yatırım Fonu bulunmaktadır.

Bireysel Emeklilik Sistemi (BES)'nin kurucularından biri olan Anadolu Hayat Emeklilik, bu branştaki yedinci yılında katılımcı sayısındaki liderliğini pekiştirerek ilerlemektedir.

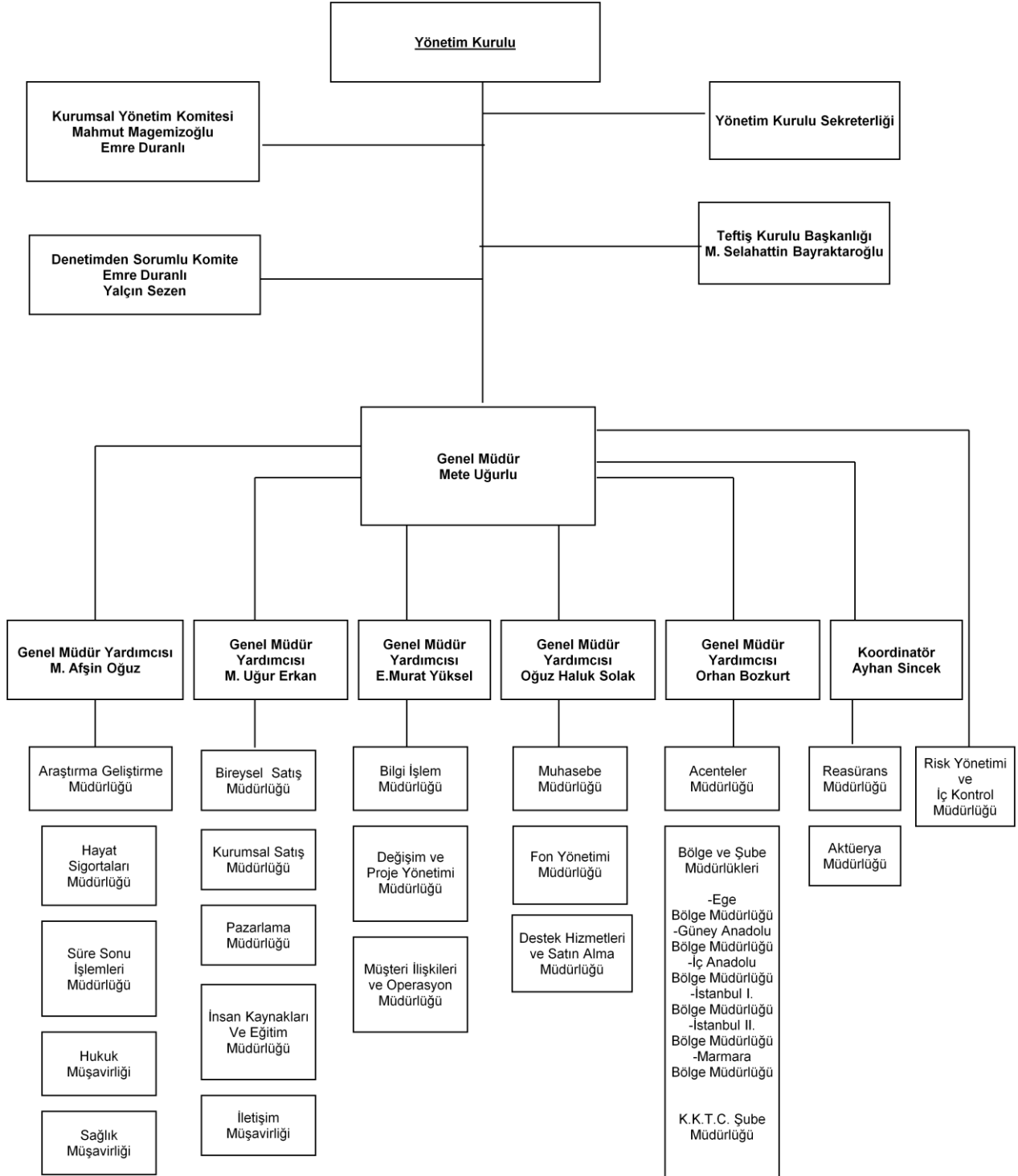
Sektör ortalamasının üzerinde bir büyüme kaydeden Anadolu Hayat Emeklilik, Mart 2010 sonu itibarı ile BES'te toplam 453.794 katılımcıya ulaşmıştır. Bu katılımcı sayısı sektör toplamının %22,02'sine ulaşırken, yatırıma yönlendirilen toplam tutar 1.524 milyon TL'ye ulaşmıştır. Söz konusu dönem sonunda Şirket, Bireysel Emeklilik alanında 2.105 milyon TL'yi aşan fon büyüklüğüne sahiptir.

Faaliyete geçtiği günden bu yana hayat sigortaları branşında ülkemizin en önde gelen şirketlerinden biri olan Anadolu Hayat Emeklilik, Şubat 2010 sonu itibarı ile bu branşta 57,7 milyon TL prim üretimi ile %14,51 oranında pazar payı elde etmiştir.

1.7 KATEGORİLERİ İTİBARIYLA DÖNEM İÇİNDE ÇALIŞAN PERSONELİN ORTALAMA SAYISI:

	31 MART 2010
ÜST DÜZEY YÖNETİCİ	6
YÖNETİCİ	78
ÇALIŞAN	245
SÖZLEŞMELİ ÇALIŞAN	6
PAZARLAMA VE SATIŞ ELEMANI	279
DİĞER	22
TOPLAM	636

1.8 ORGANİZASYON ŞEMASI:



1.9 İRTİBAT NOKTALARI ve İLETİŞİM BİLGİLERİ:

Anadolu Hayat Emeklilik A.Ş.
İletişim adresi: hizmet@anadoluhayat.com.tr

Genel Müdürlük	P.K. 144 Levent-İstanbul Tel : (0212) 317 70 70 Faks : (0212) 317 70 77
Müşteri Hizmetleri Merkezi	Değirmenyolu Cad. No: 6 C Blok Kat: 6 34752 İçerenköy-İstanbul Tel : 444 55 00 Faks : (0212) 317 70 77
İstanbul 1. Bölge Müdürlüğü	Setüstü İnebolu Sokak No:39 Haktan İş Merkezi 34427 Kabataş-İstanbul Tel : (0212) 244 76 00 Faks : (0212) 243 84 40
İstanbul 2. Bölge Müdürlüğü	Caferağa Mahallesi Neşet Sok. No:4 Kat: 1 34710 Kadıköy-İstanbul Tel : (0216) 330 94 84 Faks : (0216) 330 92 54
İç Anadolu Bölge Müdürlüğü	Tunus Caddesi No: 46 06680 Kavaklıdere-Ankara Tel : (0312) 468 62 82 Faks : (0312) 468 30 67
Güney Anadolu Bölge Müdürlüğü	Kurtuluş Mah. Ziya Paşa Bulvarı Tefrik Bey Apt. No:37/A Zemin Kat 01120 Seyhan-Adana Tel : (0322) 458 30 70 Faks : (0322) 458 70 43
Marmara Bölge Müdürlüğü	Fomara Meydanı Mantıcı Cad. No: 21 Aydı Plaza Kat: 1 16030 Bursa Tel : (0224) 223 71 35 / 223 73 57 Faks : (0224) 223 75 08
Ege Bölge Müdürlüğü	Atatürk Caddesi No: 92 Kat: 3 35210 Konak-İzmir Tel : (0232) 441 23 43 Faks : (0232) 441 82 92
K.K.T.C. Şube	Şerif Arzık Sokak No:25 Köşklüçiftlik Lefkoşa-K.K.T.C. Tel : (0392) 227 01 27 / 227 04 08-09 Faks : (0392) 227 01 26

2. İKİNCİ BÖLÜM :FİNANSAL BİLGİLER:

2.1 SON BEŞ YILLIK DÖNEME İLİŞKİN ÖZET FİNANSAL BİLGİLER (BİN TL)

Sigorta Primi ve Bireysel Emeklilik Katkı Payı Üretimi

Bireysel Emeklilik Katkı Payı Üretimi

2006	2007	Değişim	2008	Değişim	2009	Değişim	2010/3
351.810	344.916	-2%	340.439	-1%	344.107	1%	132.321

Hayat/Hayat Dışı Prim Üretimi

2006	2007	Değişim	2008	Değişim	2009	Değişim	2010/3
340.787	339.194	-0%	345.328	2%	500.048	45%	96.000

Prim ve Katkı Payı Üretimi Toplamı

2006	2007	Değişim	2008	Değişim	2009	Değişim	2010/3
692.597	684.110	-1%	685.767	0%	844.155	23%	228.321

Matematik Karşılıklar ve Kar Payı İhtiyatları

2006	2007	Değişim	2008	Değişim	2009	Değişim	2010/3
1.319.478	1.453.067	10%	1.608.158	11%	1.934.077	20%	1.935.623

Emeklilik Fon Büyüklüğü

2006	2007	Değişim	2008	Değişim	2009	Değişim	2010/3
527.623	910.158	73%	1.322.590	45%	1.952.892	48%	2.105.197

Vade Gelimi ve Vefat Tazminat Ödemeleri

Vade Gelimi

2006	2007	Değişim	2008	Değişim	2009	Değişim	2010/3
200.620	163.616	-18%	140.549	-14%	132.531	-6%	31.395

Vefat Tazminatı

2006	2007	Değişim	2008	Değişim	2009	Değişim	2010/3
14.214	10.335	-27%	12.859	24%	12.067	-6%	3.790

Toplam

2006	2007	Değişim	2008	Değişim	2009	Değişim	2010/3
214.834	173.951	-19%	153.408	-12%	144.598	-6%	35.185

Teknik Sonuçlar

Hayat

2006	2007	Değişim	2008	Değişim	2009	Değişim	2010/3
17.768	26.341	48%	11.272	-57%	7.250	-36%	11.645

Hayat Dışı

2006	2007	Değişim	2008	Değişim	2009	Değişim	2010/3
(78)	(119)	53%	111	193%	56	-50%	(20)

Bireysel Emeklilik

2006	2007	Değişim	2008	Değişim	2009	Değişim	2010/3
(21.439)	(18.263)	-	6.913	-	11.514	67%	4.552

Toplam

2006	2007	Değişim	2008	Değişim	2009	Değişim	2010/3
(3.749)	7.959	-	18.296	130%	18.820	3%	16.177

Mali Gelir

2006	2007	Değişim	2008	Değişim	2009	Değişim	2010/3
51.471	58.027	13%	58.964	2%	87.869	49%	21.786

Vergi Öncesi Kar

2006	2007	Değişim	2008	Değişim	2009	Değişim	2010/3
30.853	57.091	85%	67.350	18%	97.993	45%	35.630

Özkaynaklar

2006	2007	Değişim	2008	Değişim	2009	Değişim	2010/3
321.641	344.312	7%	349.940	2%	429.892	23%	407.687

Aktif Toplamı

2006	2007	Değişim	2008	Değişim	2009	Değişim	2010/3
2.267.789	2.825.117	25%	3.399.914	20%	4.438.054	31%	4.664.189

2.2 MALİ BÜNYEYE İLİŞKİN BİLGİLER:

Ara döneme ilişkin finansal göstergeler aşağıda yer alan tabloda sunulmuştur:

Başlıca Finansal Göstergeler ve Rasyolar

Finansal Göstergeler Bin (TL)	2006	2007	2008	2009	2010/3
Toplam Prim ve Katkı Payı Üretimi	692.597	684.110	685.767	844.155	228.321
Toplam Teknik Kar	(3.749)	7.958	18.296	18.820	16.177
Toplam Aktifler	2.267.789	2.825.117	3.399.914	4.438.054	4.664.189
Nominal Sermaye	175.000	175.000	250.000	250.000	250.000
Özkaynaklar	321.641	344.312	349.940	429.892	407.687
Mali Gelir	51.471	58.027	58.964	87.869	21.786
Vergi Öncesi Kar	30.853	57.091	67.350	97.993	35.630
Başlıca Rasyolar	(%)	(%)	(%)	(%)	(%)
Vergi Öncesi Kar/Özkaynaklar	10	17	19	23	9
Prim ve Katkı Payı Üretimi/Toplam Aktifler	31	24	20	19	5
Özkaynaklar/Toplam Aktifler	14	12	10	10	9

2.3 31 MART 2010 ÖZET KONSOLİDE MALİ TABLOLAR:

ANADOLU HAYAT EMEKLİLİK A.Ş.
ÖZET KONSOLİDE BİLANÇO
(Bağımsız Sınırlı Denetimden Geçmemiş)

TL

VARLIKLAR

I- CARİ VARLIKLAR

A- Nakit Ve Nakit Benzeri Varlıklar	158.246.306
B- Finansal Varlıklar ile Riski Sigortalılara Ait Finansal Yatırımlar	2.347.214.737
C- Esas Faaliyetlerden Alacaklar	2.112.819.591
D- İlişkili Taraflardan Alacaklar	526.413
E- Diğer Alacaklar	5.407.078
F- Gelecek Aylara Ait Giderler Ve Gelir Tahakkukları	5.941.365
G- Diğer Cari Varlıklar	143.560
I- Cari Varlıklar Toplamı	4.630.299.050

II- CARİ OLMAYAN VARLIKLAR

A- Esas Faaliyetlerden Alacaklar	-
B- İlişkili Taraflardan Alacaklar	-
C- Diğer Alacaklar	-
D- Finansal Varlıklar	9.153.113
E- Maddi Varlıklar	21.859.491
F- Maddi Olmayan Varlıklar	1.975.502
G-Gelecek Yıllara Ait Giderler Ve Gelir Tahakkukları	3.352
H-Diğer Cari Olmayan Varlıklar	898.219
II- Cari Olmayan Varlıklar Toplamı	33.889.677
Varlıklar Toplamı (I+II)	4.664.188.727

III- KISA VADELİ YÜKÜMLÜLÜKLER

A- Finansal Borçlar	72.000.000
B- Esas Faaliyetlerden Borçlar	2.148.860.860
C-İlişkili Taraflara Borçlar	1.843.904
D- Diğer Borçlar	20.691.782
E-Sigortacılık Teknik Karşılıkları	1.998.806.938
F- Ödenecek Vergi Ve Benzeri Diğer Yükümlülükler İle Karşılıkları	8.770.687
G- Diğer Risklere İlişkin Karşılıklar	-
H- Gelecek Aylara Ait Gelirler Ve Gider Tahakkukları	2.272.869
I- Diğer Kısa Vadeli Yükümlülükler	51
III - Kısa Vadeli Yükümlülükler Toplamı	4.253.247.091

ANADOLU HAYAT EMEKLİLİK A.Ş.
ÖZET KONSOLİDE BİLANÇO
(Bağımsız Sınırlı Denetimden Geçmemiş)
YÜKÜMLÜLÜKLER

IV- UZUN VADELİ YÜKÜMLÜLÜKLER

A- Finansal Borçlar	-
B- Esas Faaliyetlerden Borçlar	-
C- İlişkili Taraflara Borçlar	-
D- Diğer Borçlar	-
E- Sigortacılık Teknik Karşılıkları	-
F- Diğer Yükümlülükler Ve Karşılıkları	-
G- Diğer Risklere İlişkin Karşılıklar	3.254.764
H- Gelecek Yıllara Ait Gelirler Ve Gider Tahakkukları	-
I- Diğer Uzun Vadeli Yükümlülükler	-
IV- Uzun Vadeli Yükümlülükler Toplamı	3.254.764

ÖZSERMAYE

V- ÖZSERMAYE

A- Ödenmiş Sermaye	250.000.000
B- Sermaye Yedekleri	-
C- Kar Yedekleri	118.923.565
D- Geçmiş Yıllar Karları	8.935.495
E- Geçmiş Yıllar Zararları (-)	-
F- Dağıtım Konu Olmayan Dönem Karı	-
G- Dönem Net Karı	29.827.812
Özsermaye Toplamı	407.686.872
Yükümlülükler Toplamı (III+IV+V)	4.664.188.727

ANADOLU HAYAT EMEKLİLİK A.Ş.
ÖZET KONSOLİDE GELİR TABLOSU
(Bağımsız Sınırlı Denetimden Geçmemiş)

	TL
I- TEKNİK BÖLÜM	
A- Hayat Dışı Teknik Gelir	40.543
B- Hayat Dışı Teknik Gider(-)	(60.101)
C- Teknik Bölüm Dengesi- Hayat Dışı (A - B)	(19.558)
D- Hayat Teknik Gelir	144.873.372
E- Hayat Teknik Gider	(133.227.972)
F- Teknik Bölüm Dengesi- Hayat (D – E)	11.645.400
G- Emeklilik Teknik Gelir	22.589.553
H- Emeklilik Teknik Gideri	(18.037.784)
I- Teknik Bölüm Dengesi- Emeklilik (G – H)	4.551.769
II- TEKNİK OLMAYAN BÖLÜM	
C- Teknik Bölüm Dengesi- Hayat Dışı	(19.558)
F- Teknik Bölüm Dengesi- Hayat	11.645.400
I - Teknik Bölüm Dengesi- Emeklilik	4.551.769
J- Genel Teknik Bölüm Dengesi (C+F+I)	16.177.611
K- Yatırım Gelirleri	21.785.726
L- Yatırım Giderleri (-)	(2.047.848)
M- Diğer Faaliyetlerden ve Olağandışı Faaliyetlerden Gelir ve Karlar ile Gider ve Zararlar (+/-)	(285.677)
N- Dönem Net Karı veya Zararı	29.827.812